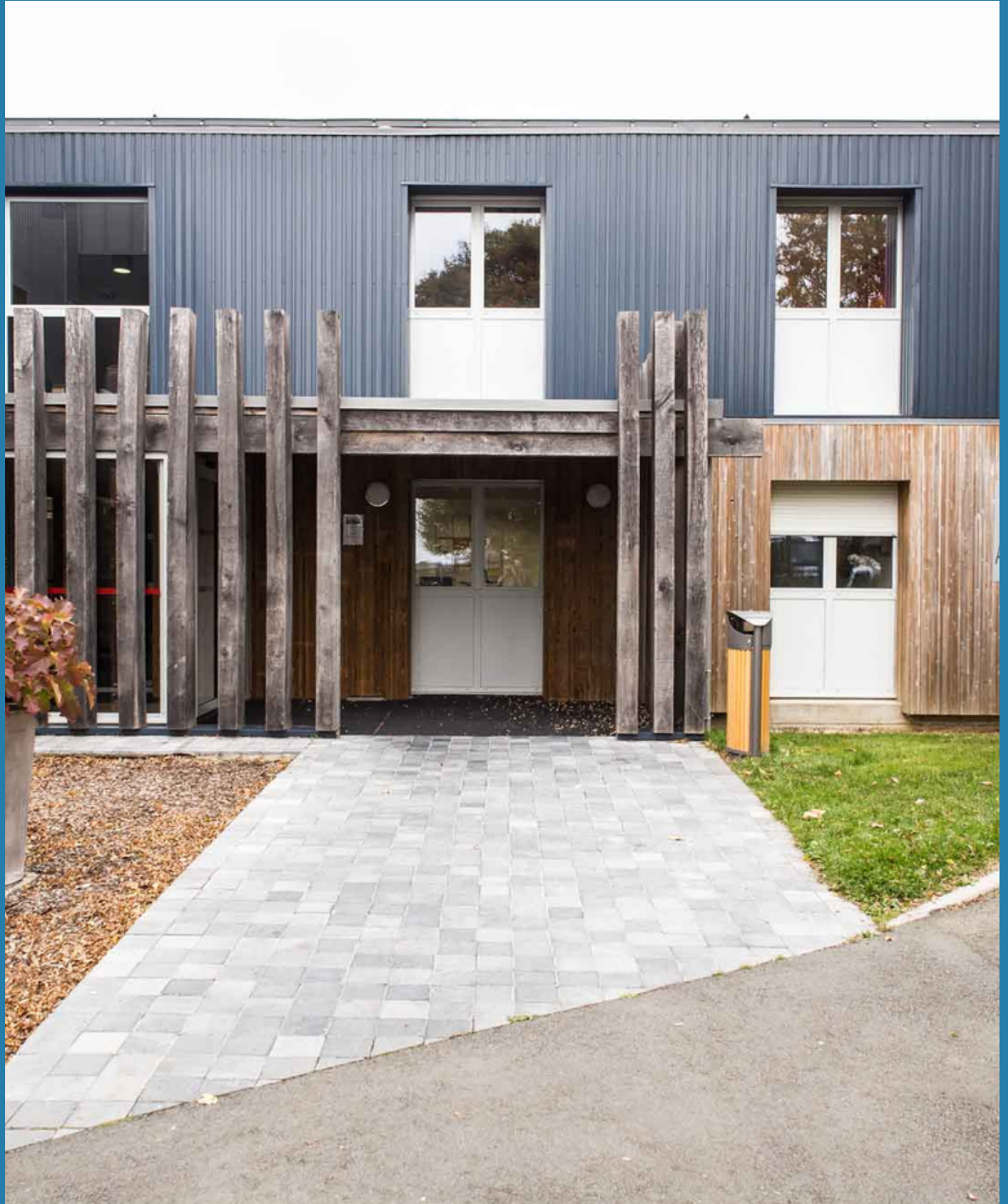


RAPPORT ACTIVITE 2021



SOMMAIRE

Le mot de la Présidente	3
Focus sur le CREF	4
La vie associative du CREF	5 à 6
L'année 2021, c'était :	7 à 8
Les actions du CREF	9 à 14
L'hébergement	9 à 10
L'hébergement des groupes	11
L'hébergement en Auberge de Jeunesse	11
L'hébergement des services sociaux	12
L'hébergement des CFA	13
Les salles de réunions	14
Les activités annexes	15
La restauration	
Les bureaux de la Maison Départementale des Sports	
Progrès constatés en 2021	16 à 17
Démarche Qualité	16
Label Clef Verte	17
Les perspectives 2022	18
Résumé de l'année 2021 en quelques mots	19
Nos Partenaires	20

Le mot de la Présidente

Notre activité principale est l'hébergement de sportifs.

On peut dire que nous sommes au diapason, car nous venons de traverser une époque sportive, afin de retrouver une activité normale.

La pandémie n'est pas terminée, nous en voyons encore les effets, malheureusement, mais la vie reprend, l'activité sur l'année 2021 s'est améliorée au cours des mois, pour atteindre un niveau impressionnant sur le dernier trimestre. Le temps des lauriers n'est pas encore venu, mais nous pouvons être satisfaits des derniers mois passés.

L'équipe du CREF est toujours au rendez-vous, dynamique et pleine de bonne volonté. Je tiens à saluer leur grande implication.

Suite au départ de Gwenola DUVAL pour de nouveaux horizons, nous avons accueilli Alexis GILLE au poste de direction, ce qui nous donne une nouvelle impulsion. Nous avons décidé de lancer un nouveau DLA, afin de préciser le projet associatif. Ce sera un moment d'échanges utiles et bénéfiques.

Tous ces éléments nous permettent d'envisager un avenir plus serein, tout en restant vigilant, rien n'est jamais acquis.

Pour terminer, je renouvelle mes remerciements à LavalAgglo et à la ville de Laval pour leur soutien.

Sylvie Cousin,
Présidente

FOCUS SUR LE CREF



Créé en **1986** le CREF SJ (Centre Régional d'Education et de Formation Sport et Jeunesse) est une association type loi 1901 fondée dans le but de promouvoir le mouvement sportif et associatif.

Dans le cadre d'une convention de mise à disposition de locaux, nous liant avec Laval Agglomération, l'association CREF gère et occupe le bâtiment partie hébergement, gère également le bâtiment de la Maison des Sports ainsi que la salle Athènes.

Mais finalement le CREF, c'est quoi ?

ACCUEIL ETHIQUE et SPORT

Inscrit dans le tourisme social et solidaire, le Centre Régional d'Education et de Formation est à la fois:

- Auberge de jeunesse,
- Centre d'hébergement pour les groupes de sportifs ou associatifs,
- Centre d'accueil pour des jeunes internes en apprentissage ou en formation professionnelle,
- Espace de formations, de séminaires et de réunions.

Structure associée au CREPS des Pays de la Loire, labellisée Accueil Vélo, Tourisme et Handicap, Clef Verte et Refuge LPO, le CREF est engagé dans une démarche inclusive et environnementale qui permet à chaque adhérent, particulier ou groupe, de trouver sa place au sein de l'établissement.

Pour faire vivre cet établissement de 112 lits et de 8 salles de réunion, l'équipe du CREF composée de 9 salariés propose à ses usagers un service d'hébergement qualitatif et abordable et les accompagne dans la conception de séjours et la mise en place d'animations thématiques.

La vie associative du CREF

LES ELU(E)S DU BUREAU

SYLVIE COUSIN
PRÉSIDENTE

MARIE SCHAEITTEL
VICE PRÉSIDENTE

JOEL BOISGONTIER
TRESORIER

**JEAN-MICHEL
RUCHE**
TRESORIER ADJOINT

**FRANÇOISE
MARCHAND**
SECRETARE

**JEAN-CLAUDE
BREHIN**
SECRETARE
ADJOINT

JULIEN FAVROT
MEMBRE

LES ELU(E)S DU CONSEIL D'ADMINISTRATION

LEFORT Christian
LOISEAU Céline
DUJARRIER Gérard
REYGADE Aude
FRANCHET Pascal
ROSE Michel
BOISGONTIER Joël
BREHIN Jean-Yves
MURAIL Daniel
SORIN Nicolas
DAVOUST Nadège

HOCDET Monique
PILLET Nicole
COUSIN Sylvie
MORIN Patrice
MARCHAND Françoise
SCHAEITTEL Marie
BREHIN Jean-Claude
RUCHE Jean-Michel
LEGUY Arnaud
FOURREAU Daniel
FAVROT Julien

LA VIE ASSOCIATIVE DU CREF

LES SALARIÉS

Organigramme au 17.05.2022

Gwénola DUVAL
Alexis GILLE (09.21)
Directrice et Directeur

Florian BIJOU
Chargé de développement

Céline LINAIS
Bénédicte CYSIQUE
Accueil / Secrétariat

Gabriel MARAIS
Agent de maintenance

Ginette CHAUVEAU
Dalida SAGAR
Mauranne JOULIN (09.21)
Agentes d'entretiens

Florian LELIEVRE (01.22)
Animateur

LES BÉNÉVOLES PARTICIPANTS

Mathrurin BRUSSON
Marie BESNIER

Elsa GASPARD
Marielle GASPARD

L'ANNEE 2021, C'ETAIT:



Janvier

- Labellisation Clef Verte (Tourisme Durable)
- Démarrage d'un CPJEPS avec la Ligue de l'enseignement
- Rénovation de 4 chambres au RDC (Laval Agglo et CREF)

Février

- Accueil de la résidence de l'artiste Simon GENESTE, présent à Laval pour un projet avec le MANAS

Mars

- Accueil d'un séminaire CFDT Métallurgie
- Accueil d'un groupe à vélo sur 4 jours

Avril

- Accueil d'un groupe du Théâtre de Laval

Mai

- Accueil de groupes à vélo

Juin

- Conférence sur le vélo (Tour de France 2021) avec différents intervenants dont la mdq de Laval Nord, Laval Patrimoine, Alain MESLET cycliste Mayennais vainqueur sur les champs Elysées, ...
- Accueil d'un groupe de l'Association des Familles d'Enfants Handicapés (Vacances AFEH)

Juillet

- Accueil de Laval Virtual
- Accueil de Défi Tandem Handisport (séjour adapté, groupe à vélo)
- Accueil FF Cyclotourisme

Août

- Annulation des 3 séjours de Tourisme et Loisirs
- Groupes de sportifs - meeting natation

Septembre

- Arrivées de 2 nouveaux membres au CREF :
- Alexis GILLE, directeur, et Mauranne JOULIN, agent d'entretien
- Retour des apprentis du CFA
- Accueil d'un groupe du Campus CCI (à l'année)
- Accueil d'un groupe du Théâtre de Laval

Octobre

Chantier final "contrôle d'accès"
Accueil d'un groupe du Théâtre de Laval

Novembre

Chantier final "contrôle d'accès"
Accueil d'un groupe du Théâtre de Laval

Décembre

Recrutement d'un nouvel animateur

L'ANNEE 2021, C'ETAIT AUSSI...

2 823
NUITEES DE
GROUPES
(8 000 EN 2019)

"Accueil convivial,
voire amical. .
Attention prêtée
au groupe et
disponibilité..."

(Usager du CREF)

12 397
NUITEES
(15 837 en 2019)

2021
2 semestres bien distincts:
de janv à juin = activité
ralentie
de juillet à décembre =
reprise de l'activité sur les
bases de 2019

**Un taux
d'occupation
de 30,90%**
(39,02% en 2019)

- 77 K€ de CA
suite aux annulations
de groupes, d'ajistes et
de réservations des
salles de réunion

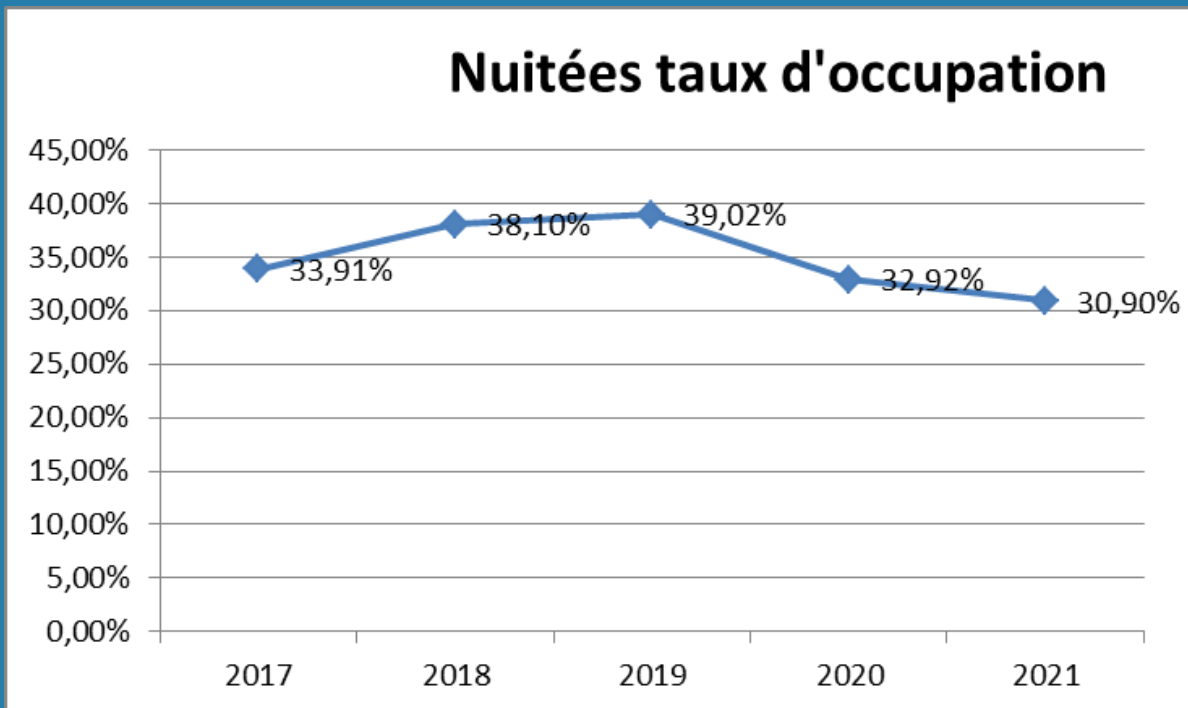
Les actions du CREF

Hébergement

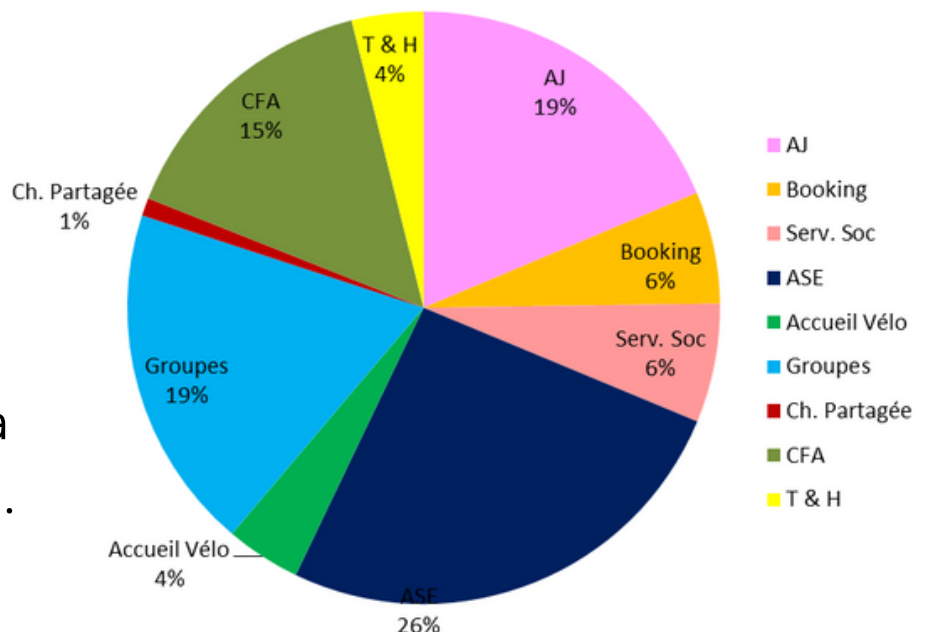
30,90%

Taux d'occupation en nuitées

Une baisse liée à la crise sanitaire



En 2021, le CREF a comptabilisé **12 397** nuitées, une diminution de **21,72 %** par rapport à 2019 (**15 837** nuitées).



Les actions du CREF

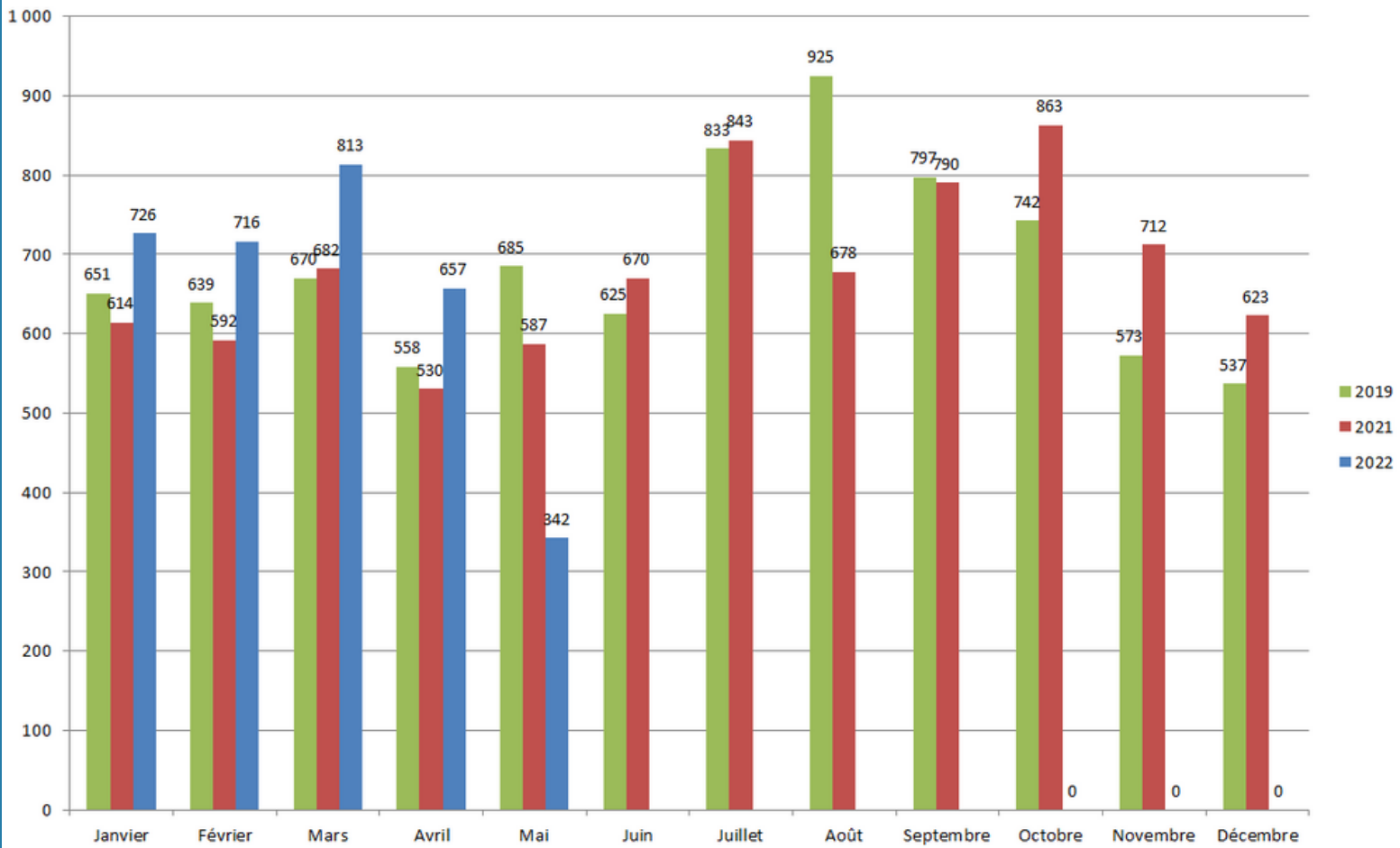
Hébergement

56,06%

Taux d'occupation des chambres

(56,40% en 2019)

Chambres réservées



Les actions du CREF

Hébergement **Groupes**

2 823 nuitées

Les restrictions sanitaires ont empêché les groupes d'organiser des manifestations sportives ou des stages au premier semestre.

avec une diminution de près de 65% par rapport à 2019, avec 2 823 nuitées (8 000 nuitées en 2019)

Annulations nombreuses de nos groupes avec notamment la perte de notre fidèle partenariat avec l'association Tourisme et Loisirs 53.

-64,71 %
en 2021



Hébergement **Auberge de Jeunesse**

3 194 nuitées

Au cours de cette année 2021, le CREF a vu la fréquentation des Ajistes, **augmenter de 32,70 %** par rapport à 2019 (2 407 nuitées).

Booking.com a apporté 757 nuitées en 2021 (372 nuitées en 2019).

Perspectives 2022 : développer notre relation usagers et poursuivre notre démarche de communication par la mise en place d'un nouveau logiciel de réservation.

ACCUEIL VÉLO

507

NUITÉES

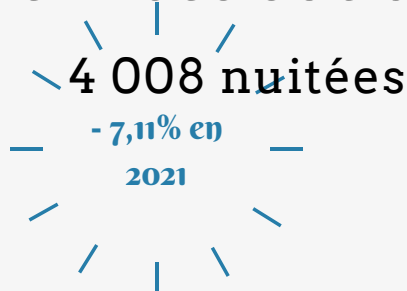
Un chiffre qui a doublé par rapport à 2019 (252 en 2019).

Perspectives 2022 : Renforcer la démarche qualité pour nos GROUP'AVELO (abris vélos)



Les actions du CREF

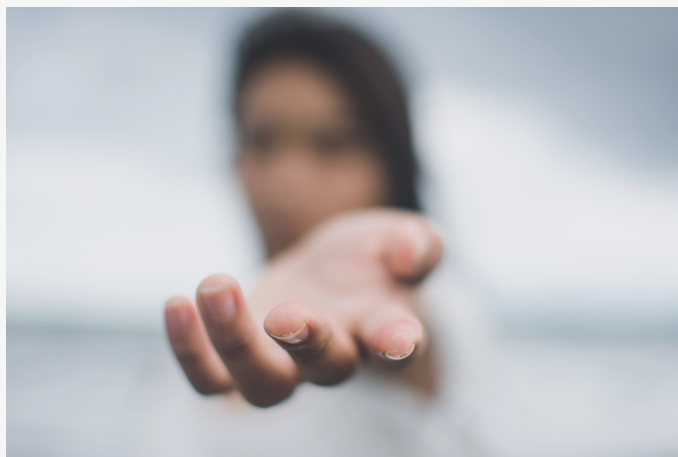
Hébergement **Services sociaux**



En 2021, nous poursuivons l'accueil ponctuel pour des personnes orientées par les divers services sociaux du département (Citad'elle, Revivre, Inalta,...).

SERVICES SOCIAUX

806
NUITÉES



En 2021, le CREF a continué à accueillir des **Mineurs Non-Accompagnés** et ce toujours en partenariat avec l'Aide Sociale à l'Enfance (ASE). Ces jeunes migrants, sont régulièrement accueillis par le CREF le temps de l'évaluation de leur situation scolaire et professionnelle.



AIDE SOCIALE À L'ENFANCE

3 202
NUITÉES

Les actions du CREF

La très forte augmentation des entrées en contrat d'apprentissage associée au déficit de l'offre d'hébergement pour les jeunes sur notre territoire ont conduit le CREF à accueillir plus de jeunes apprentis en 2021.

(environ 65 apprentis CFA et CCI à la rentrée de septembre 2021).

863 NUITÉES EN 2019

1 868

NUITÉES EN 2021

Perspectives 2022 : l'emploi d'un animateur pour l'accompagnement des internes à partir de Janvier.

Continuer de répondre aux besoins de l'URMA Mayenne pour la rentrée 2022 selon les mêmes volumes de jeunes accueillis.



Hébergement



CFA

1 868 nuitées



LE NOMBRE D'APPRENTIS INTERNES HEBERGÉS AU CREF EN HAUSSE

L'EQUIPE DE SALARIÉS ET LES BENEVOLES DU CREF CONTINUENT À SE MOBILISER POUR ASSURER L'ACCUEIL ET L'ENCADREMENT DES JEUNES AU QUOTIDIEN.

Les actions du CREF

Salles de réunion

888

réservations

888 CRÉNEAUX LOUÉS
ET 51 308€ FACTURÉS

8 SALLES

2019 : 914 locations, 46 556€ facturés

Nos salles de petites capacités sont moins louées du fait des consignes sanitaires. Par contre, les autres salles sont elles, plus réservées.

Nous avons également transformé notre salle de détente pour pouvoir y proposer des réunions/formations (RIO).



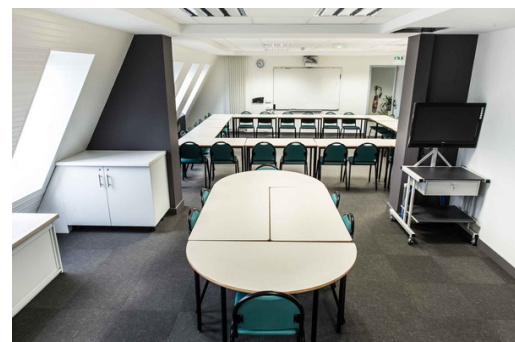
Salle Rio, transformée en salle de réunion

NOS UTILISATEURS REGULIERS EN 2021:

LE CDOS ET LES COMITES SPORTIFS, pour les réunions statutaires, les formations et les coordination d'activités. UFCV PDL, AGITATO, LIGUE DE L'ENSEIGNEMENT, BGE, COODEM, LACTALIS, l'AFTEC, ERGO 53, ADAVIP, ASR2P, ARIFTS, pour des formations dans les domaines du sociale, de l'animation, du management, de l'aide à la création d'entreprise, de la santé, de la petite enfance, etc ...



En complément, le CREF offre la possibilité de bénéficier d'une collation, comprenant : viennoiseries, café, thé, jus d'orange, bouteilles d'eau.



Les activités annexes du CREF



La restauration, HJL

Le CREF est partenaire d'Habitat Jeunes Laval pour les prestations restauration depuis 1986.

3 122 petits déjeuners, 8 022 repas, 9 mini-repas et 759 boissons soit 65 523 € vendus en 2021

Afin de consolider ce partenariat et ce toujours dans un objectif d'amélioration du service envers les usagers, des retours sur les questionnaires de satisfactions sont réalisés et des réunions trimestrielles sont réalisées avec les services restauration et la direction de la résidence Pierre de Coubertin.



Maison Départementale des Sports



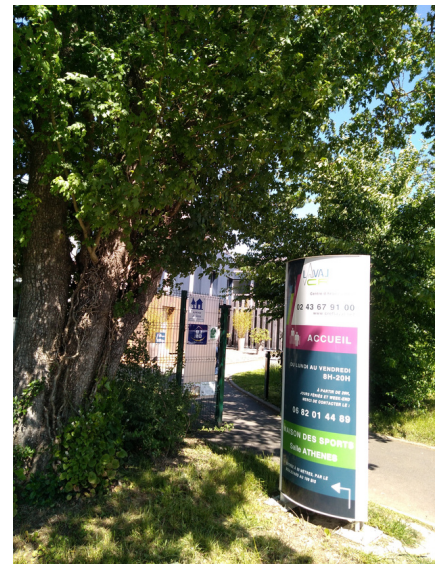
Au sein de la Maison Départementale des Sports :

21 bureaux sont mis à la disposition de 16 Comités Départementaux ou associations départementales, pour une surface totale de 514 m², le bâtiment représentant 800 m² habitables.

Nous remercions Laval Agglomération associé au conseil Départemental pour la rénovation des menuiseries d'une grande partie des bureaux.



Progrès constatés en 2021



Démarche qualité

Amorcée en 2018, nous continuons aujourd'hui de veiller au bien être de nos usagers lors de leur séjour dans notre établissement. Chacune des remarques et suggestions faites par la clientèle est évidemment prise au sérieux. C'est ainsi que nous avons travaillé durant cette année 2021 sur le renouvellement de nos contrôles d'accès et sur le changement de linge de lits.

De nombreux autres projets devraient voir le jour durant l'année 2022 qui continuerons à satisfaire notre clientèle: aménagement des salles LOS ANGELES (espace restauration), RIO (espace de détente et de réunion) et PARIS (espace de visioconférence et de réunion).



Progrès constatés en 2021

Label Clef Verte



Développer l'activité, construire son identité, telle a été la mission de l'équipe durant cette année 2021, notamment en ce qui concerne la démarche environnementale.

Pour se faire le CREF a travaillé sur un projet de label de Tourisme Durable.

En 2021 le CREF s'est donc engagé dans une démarche socialement responsable par la gestion intelligente de ses déchets, la maîtrise des consommations d'énergie et d'eau, les achats responsables et la sensibilisation active de sa clientèle.

1^{er} **ECOLABEL** pour les hébergements touristiques et les restaurants en France

Perspectives 2022 :

Le CREF souhaite encore aller plus loin dans cette démarche écologique et va former un responsable environnement dans son équipe de salariés et l'accompagner dans cette démarche de mise en oeuvre des enjeux environnementaux.



Le label Clef Verte vous accompagne dans vos démarches environnementales !



Le label Clef Verte vous soutient dans vos démarches environnementales !

Les perspectives 2022

Voici les quelques chantiers prévisionnels:

L'année 2021 a été une année à double vitesse durant laquelle l'équipe a débuté par un premier semestre ponctué par des annulations et une fréquentation très timide.

Mais, la levée des mesures sanitaires et les efforts engagés les années précédentes, le CREF a vécu une fin d'année très encourageante.

La tendance 2022 est au maintien de la dynamique engagée l'année passée.

Voici les quelques chantiers prévisionnels:

Le projet associatif:

L'association souhaite poursuivre la démarche engagée dans le cadre du DLA 2019 en formalisant en 2022 un projet pluriannuel support de notre action pour les années à venir.

La rénovation des locaux:

Dans le cadre d'une démarche d'investissements partagés, Laval Agglomération et le CREF se répartissent des travaux de rénovation et d'aménagement des différents espaces du CREF (issues de secours, chambres, salles de repos et de convivialité, ...)

Le cadre RH du CREF:

Plusieurs constats poussent à renforcer l'organisation du travail au CREF. La mise en place de règles et d'un cadre sécurisant pour les salariés et pour l'employeur permettra d'envisager le projet de développement sereinement. Le CREF a validé son adhésion à HEXOPEE (organisation professionnelle représentative dans le champ de l'Economie Sociale et Solidaire).



Les projets à venir:

Accueil d'un séjour de cohésion **SERVICE NATIONAL UNIVERSEL (SNU)**. Le CREF va accueillir des volontaires et encadrants d'un séjour visant à renforcer la cohésion nationale, la citoyenneté et la culture de l'engagement.

Participation du CREF à un consortium avec Laval Agglomération, Laval Water-Polo, le Stade Lavallois Natation et le CDOS dans le but de mettre en œuvre le projet **"IMPACT 2024"**: pour un territoire plus inclusif et plus performant et solidaire. Il s'agit d'un partenariat visant à développer un pôle aquatique d'excellence à Laval et de nombreuses actions aux profits de l'inclusion et de la formation des publics sur le territoire de la piscine de St Nicolas.

RESUME DE L'ANNEE 2021 EN QUELQUES MOTS

Une montée en puissance de l'activité du CREF au fil des mois avec une fin d'année très encourageante pour 2022.

La fréquentation de nos locaux, les sollicitations de partenaires et la notoriété du CREF sont autant d'indicateurs d'une bonne santé retrouvée qu'il nous appartient de maintenir dans les années à venir.

Les élus et toute l'équipe du CREF tiennent particulièrement à remercier Laval Agglomération, pour son soutien et pour tous les chantiers engagés au profit de notre projet associatif. Nous remercions également l'ensemble des usagers du CREF, particuliers, associations ou organismes de formation pour la confiance apportée à notre équipe.

NOS PARTENAIRES



LAVAJ
VCREF



Centre Régional d'Education et de Formation Sport et Jeunesse

109 avenue Pierre de Coubertin

53000 LAVAL

BP 91035

France

accueil@creflaval.com

www.creflaval.net

