

Le CREF

- L A V A L -



C R E F

Centre Régional d'Éducation et de Formation

Créé en 1986, le CREF est une association type loi 1901 fondée dans le but de promouvoir le mouvement sportif et associatif.

Dans le cadre d'une convention de mise à disposition de locaux, nous liant avec Laval Agglomération, l'association CREF gère et occupe le bâtiment partie hébergement, gère également le bâtiment de la Maison des Sports ainsi que la salle Athènes.

Inscrite dans le tourisme social et solidaire, le CREF propose à ses hôtes un service d'hébergement qualitatif, abordable et éthique, des salles de réunion, un accompagnement dans la conception de séjours et des propositions d'animations thématiques.

Pour faire vivre cet établissement de 122 lits et de 8 salles de réunion, l'équipe du CREF composée de 11 salariés et de 11 bénévoles pleinement engagé dans la vie de l'association.



Le CREF en quelques chiffres c'est...

2

15 044 nuitées

2

2

1 204 locations de salle

2

2



4.1 étoiles sur Google

2

2

2



de 40 nationalités
chaque année



de 150 adhérents
à l'association

Dans Laval :



10 min

5 min



GARE



CENTRE VILLE



20 min

10 min



Le CREF dans le temps...

1 9 8 6

Création du **CREF** sous le nom de «CREPS de Laval».

1 9 9 5

Construction de la **Maison Départementale des Sports**

Années 2000

Le CREF s'engage avec les Centres de Formation d'Apprentis (CFA) de la ville et ouvre une partie de son établissement en **internat**.

2 0 0 2

Suite à une réforme, les compétences du CREPS des Pays de la Loire sont recentrées à Nantes. L'établissement devient donc le **CREF**, centre associé au CREPS des Pays de la Loire.

Construction de la salle Athènes.

2 0 1 5

Des internats sont construits à Laval, le CREF doit donc gérer tout un établissement qui a perdu la moitié de ses usagers. Face à cela, le CREF rebondit et se relance dans son activité originelle : **l'accueil de groupes** qu'ils soient sportifs, scolaires, professionnels ou encore des séjours adaptés. Le CREF se construit un nouveau réseau qui lui permet de se relancer.

2 0 1 6

Tourisme et Loisirs passent 6 semaines l'été au CREF et 1 semaine pendant les vacances de Noël. Ces séjours vont être répétés jusqu'en 2021.

2 0 2 0

La crise de **la Covid** frappe les accueils collectifs comme le CREF. L'établissement se convertit pendant les mois de confinement en centre d'accueil de personnes atteintes du Covid. L'autre partie de l'établissement est réservée à l'accueil de jeunes MNA (Mineurs Non Accompagnés).

LES LABELS

2015

Inauguration de la **Vélofrancette®** et le CREF reçoit le label **Accueil Vélo**.

2017

Marque d'État Tourisme et handicap pour les 4 familles de déficiences.

2019

Signature d'un nouveau dispositif des **structures associées au CREPS des Pays de la Loire**.

2020

Rejoint le réseau **Group'AVélo**.

2020

Label la **Clef Verte**.

2023

Classification **Auberge Collective** par Atout France. Membre du réseau Slowlydays.

À l'initiative du CREF...

À l'origine du CREF, on retrouve entre autre, deux Mayennais Bernard Marchal (premier président du CREF) et Marcel Duchemin (premier directeur du CREF).

Pourquoi le CREF ?

Au début des années 80, le ministère des Sports a restructuré les missions des régions de France. Dans les Pays de la Loire il n'existait pas de **CREPS**. Un CREPS, c'est un établissement qui remplit 3 missions : l'accompagnement du sport de haut niveau, la formation aux métiers du sport et de la jeunesse et l'accueil de stages sportifs. Pour combler ce manque dans les Pays de la Loire, les 5 départements se sont mis d'accord pour tous créer un "**CREPS éclaté**".

Bernard Marchal a saisi cette opportunité et s'est investi dans le projet pour la partie mayennaise. Déjà **très engagé dans le monde sportif** en Mayenne, il était président du Comité Départemental Olympique et Sportif (CDOS) et de celui de basket.

La motivation de Bernard Marchal

Enthousiaste à l'idée de créer de A à Z un établissement qui accompagnerait le développement du **monde associatif et sportif** en Mayenne. Il a cependant eu du mal à emmener complètement avec lui la Ville de Laval et le Conseil Départemental dans ce projet, ces 2 structures étant réticentes à l'idée d'une construction coûteuse. À force de persuasion et grâce au soutien du District de Laval (actuellement Laval Agglo) et du Ministère, la construction du CREF fut lancée.

Pour cela, **pas besoin d'architecte** ! Bernard Marchal et les services locaux de la Ville de Laval ont visité de nombreux CREPS pour concevoir eux-mêmes les plans du CREF. L'objectif était de faire un établissement parfaitement adapté à l'accueil de groupes et de formations, mais surtout de lancer la construction rapidement puisque Alain Calmat, alors **ministre de la jeunesse et du sport** avait fixé une date pour venir poser la **première pierre du CREF**. Lors de sa prise de présidence, Bernard Marchal a toujours été clair sur le rôle d'un président au sein d'une association : *"le président d'une association intervient en cas de problèmes ou lorsqu'on lui demande de l'aide, si ce n'est pas le cas, il doit savoir faire confiance à l'équipe"*.

Le parcours de Marcel Duchemin

Marcel Duchemin quant à lui, a rejoint le projet en cours de construction. Occupé par sa passion pour le **cyclisme**, il a concouru à de multiples courses en tant qu'amateur. Il a d'ailleurs été élu "**meilleur cycliste français de l'année 70**" grâce à de nombreuses victoires d'étapes sur la "Course de la Paix". Il a aussi participé aux Jeux Olympiques en 1972 ! Ne souhaitant pas devenir coureur cycliste professionnel et souhaitant néanmoins s'engager dans le monde du sport, il a fait le choix de candidater pour devenir directeur du CREF. Cela n'a cependant pas été si simple de décrocher la direction du CREF

pour Marcel Duchemin, sa candidature étant restée bloquée au niveau du ministère alors qu'il avait été choisi par le conseil d'administration. C'est seulement le jour de l'inauguration que sa prise de poste a été annoncée. Il a été nommé par l'un des deux ministres présents lors de l'événement.



Les objectifs initiaux du CREF

Le CREF a donc ouvert avec trois grands objectifs : l'**accueil de stage sportif** ; la **formation** (informatique, comptabilité, arbitrage, technique sportive...) et le **développement du sport**.

Par opportunité économique, il a ouvert ses portes à l'accueil individuel en se déclarant **Auberge de jeunesse**. Au fil des années, le CREF s'est élargi avec de nouvelles chambres, la construction de la Maison Départementales des Sports et de la salle Athènes. Bernard Marchal a transmis le flambeau de la présidence en 2006 après avoir exercé 20 ans sa fonction. Marcel Duchemin, lui, a tenu son rôle de directeur jusqu'en 2005.



Et maintenant ?



Aujourd'hui Marcel Duchemin et Bernard Marchal sont **toujours engagés dans le monde associatif ou sportif**.

Bernard Marchal, qui a maintenant 87 ans, est engagé dans l'association pour les diabétiques de la Mayenne.

Marcel Duchemin a 78 ans et est trésorier d'une association "Lilavie" qui imprime des journaux pour les personnes en situation de handicap ou défavorisé. Il est toujours invité, au vu de sa carrière dans le cyclisme, aux grands événements sportifs comme le Tour de France, les Boucles de la Mayenne..

Ces deux acteurs ont une **grande importance dans l'histoire du CREF**. Les écouter raconter leurs parcours soulignent les grandes évolutions du CREF mais aussi le maintien de son attachement aux valeurs sportives, éducatives et conviviales.

Les actions du CREF...

Une proposition d'hébergement

Le CREF est en premier un lieu un centre d'hébergement avec une capacité d'accueil de **122 lits** répartis dans **40 chambres** allant de 2 à 4 lits.

Tout le monde est le bienvenu des plus jeunes aux moins jeunes !

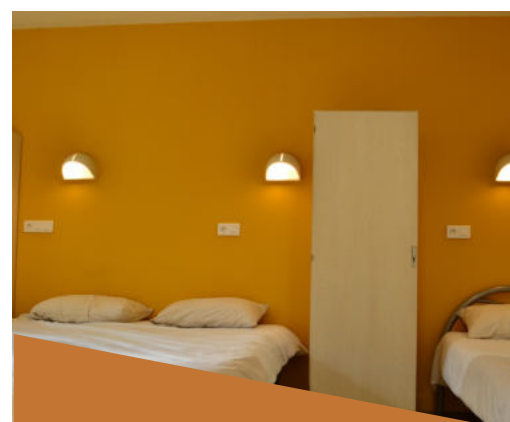
Il existe 3 formats de location de chambres différentes :



Les chambres partagées



Les chambres privées sans salle de bain



Les chambres privées avec salle de bain

La **qualité du sommeil** des visiteurs est essentielle pour le CREF : l'établissement a donc pris le parti de ne pas faire de dortoir plus grand que 4 personnes et de couper le WIFI la nuit.

Le CREF est ancré dans le **Tourisme Social et Solidaire**, et ses tarifs sont maintenus bas tout au long de l'année : il n'y a pas de tarifs saisonniers et ils sont dégressifs en fonction du nombre de personnes dans la chambre. Les objectifs de l'association sont de favoriser les vacances, les séjours collectifs, les déplacements..., notre ambition est que voyager soit **accessible à tous**, tout en créant la rencontre de nos résidents par le biais des chambres partagées ou encore de nos nombreux espaces communs...

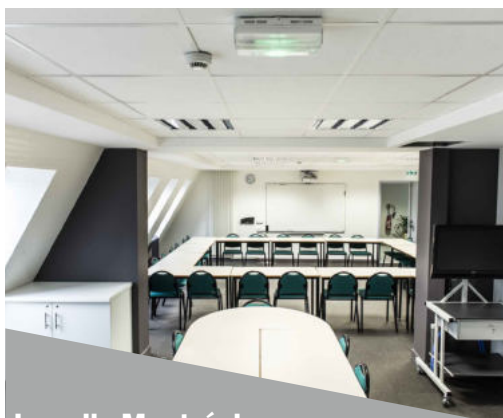
Location de salle de réunion

Outre ses chambres, le CREF possède **7 salles de réunion** au sein de son établissement pouvant accueillir de 6 à 200 personnes assises. Elles sont ouvertes 7 jours sur 7 et louables à la journée (de 8h à 23h) ou à la demi-journée (matin, après midi soirée).

Toutes les salles de réunion portent le nom d'une ville ayant accueilli les J.O :



La salle Athènes
200 personnes



La salle Montréal
30 personnes



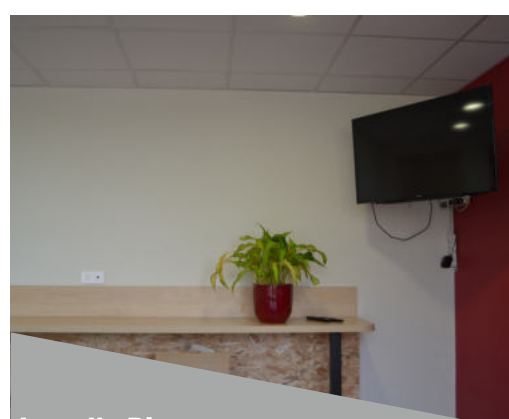
La salle Moscou
20 personnes



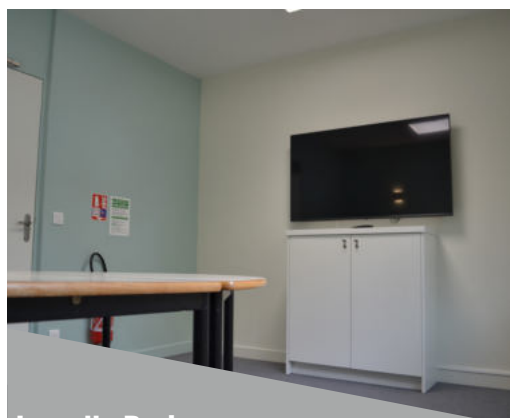
La salle Séoul
15 personnes



La salle Barcelone
15 personnes

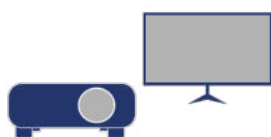


La salle Rio
15 personnes



La salle Paris
6 personnes

Dans toutes les salles du CREF on peut trouver :



Vidéoprojecteur
ou une télévision



Paperboard



Chaises et tables

Le CREF propose aussi :



Matériel de visio



De la restauration
en semaine et des
encas.



La salle Athènes est
équipée pour ac-
cueillir un traiteur.

Nos réseaux, labels et marques d'états

Accordant une grande importance à l'éthique de son établissement, le CREF possède de nombreux labels qui mettent en avant l'authenticité de ses valeurs.

Le CREF un lieu accessible

Le CREF souhaite que son établissement soit accessible à tous, que ce soit financièrement ou physiquement. L'établissement est adapté aux **4 familles de handicap** (déficience auditive, mentale, visuelle, physique). Il est primordial pour le CREF que tous les visiteurs se sentent à l'aise et bien accueillis dans l'établissement.



Depuis 2023 le CREF est classée **Auberge Collective** par Atout France. Atout France c'est l'agence de développement touristique de la France. Elle a pour mission de promouvoir et développer l'attractivité touristique de la France à l'étranger, mais aussi de contribuer à la qualité de l'accueil et de l'information des touristes en France. Recevoir la classification Atout France prouve que nous répondons à des critères exigeants en termes d'accueil, de confort, de services et de respect des normes de sécurité.

UNAT est un organisme regroupant des nombreuses associations dont le CREF, son objectif est de rendre le tourisme en France accessible, éthique et qualitatif.



Le CREF un lieu durable



Engagé écologiquement, le CREF possède depuis maintenant 3 années consécutives **le premier écolabel touristique international** pour les établissements d'hébergement et les restaurants : le label **La Clef Verte**. Ce label s'obtient sur la base de nombreux critères, qui recouvrent la gestion de l'eau, d'énergie, des déchets, le respect de la biodiversité... Pour instaurer un environnement agréable et positif, il est important pour les salariés et bénévoles du CREF que son établissement soit respectueux de l'environnement.

Le CREF est aussi adhérent à Mayenne Nature Environnement puisqu'il est certifié **refuge LPO** (Ligue de Protection des Oiseaux) et **refuge à papillon**. Le CREF accueille également des ruches d'un apiculteur des Abeilles Mayennaises. Ces engagements soulignent le CREF souhaite que tout le monde se sente bien dans son établissement, les usagers comme la faune et la flore.





Le CREF un lieu qui accompagne le développement sportif



Membre associé au CREPS des Pays de la Loire et situé en plein coeur du pôle sportif lavallois, le CREF est un établissement qui accompagne les sportifs.

Engagé dans le développement du sport, le CREF est adapté pour accueillir des sportifs, que ce soit lors de stages ou encore lors de compétitions, tout sportif est le bienvenu. Pour accompagner aux mieux ces groupes, quel que soit leur sport, nous sommes en relation avec

de nombreux infrastructures sportives (salle de musculation, salle de sport, piste d'athlétisme, piscine, salle d'escalade...) et des formateurs. Les tarifs maintenus bas permettent au CREF d'accueillir des équipes de toutes tailles. Le CREF propose également des séjours sur mesure.

Dans une démarche sportive et durable le CREF est Labelisé Accueil Vélo et fait parti du réseau Group'AVélo. Situé à quelques coups de pédale de la Vélofrancette, le CREF met de nombreux services en place pour accueillir des cyclotouristes dans un cadre agréable afin de mettre en avant les mobilités douces. En effet, le CREF est équipé d'un local vélo sécurisé, d'un kit pour réparer les vélos, de quoi laver les vélos, d'une machine à laver...



Dans ses locaux le CREF accueil aussi un BPJEPS AAN, dans le but de répondre à un besoin du territoire mayennais, le CREF avec la Ligue Française de Natation, la ligue de l'enseignement et la Piscine Saint-Nicolas a ouvert un BPJEPS AAN (Activités Aquatiques et de la Natation).

Ce diplôme sur un an s'effectue en alternance et permet au détenteur d'exercer en tant que maître nageur.



Les usagers du CREF...

LES GROUPES

Tout au long de l'année, le CREF accueille de nombreux groupes. Des **équipes sportives professionnelles** (l'équipe de France féminine de Water-polo a séjourné 3 semaines au CREF pour un stage) ainsi que des **clubs amateurs** qui viennent pour faire des stages d'entraînement ou des tournois. Des **établissements scolaires** profitent des offres pédagogiques et abordables du CREF pour emmener leurs élèves en séjours scolaires. Certaines structures viennent aussi en **séminaire** ou en **formation**.

LES RÉUNIONS / FORMATIONS



Nos différentes salles modulables et confortables permettent d'accueillir beaucoup d'organismes. La plus petite, la salle Paris permet par exemple d'organiser des **visioconférences** ou de travailler en petit comité. Les salles pouvant accueillir entre 12-20 personnes permettent d'accueillir des **formations professionnelles** et des réunions statutaires pour le mouvement sportif. La salle Montréal, qui peut accueillir jusqu'à 40 personnes permet à des associations d'organiser leurs **AG**, ou de faire des plus **grandes réunions**. Quant à la salle Athènes, elle permet aussi d'accueillir des AG, des réunions, des formations, mais également de construire des projets plus originaux (des spectacles de marionnettes, une après-midi festive dans le cadre du mouvement intergénérationnel de Laval, salle de restauration pour les équipes nationales féminine de football de la Norvège et du Danemark...).

LES CYCLOTOURISTES

En famille, entre amis ou en solitaire, le cyclotourisme est la nouvelle manière de voyager durablement. Le CREF, grâce à sa localisation située à moins de 2 km de la Vélofrancette, qui va de Ouistreham jusqu'à La Rochelle, est qualifié de gîte d'étape pour cet itinéraire.



LES HÔTES

Nos hôtes viennent au CREF de manière «individuels». Ces visiteurs peuvent être des **familles**, des **amis**, des **personnes seules** ou encore des **travailleurs**. Ils ont la possibilité de prendre des chambres privatives ou partagées (pas plus de 4 personnes par dortoir).

LES INTERNES

Des **apprentis** du CFA de l'URMA et de la CCI sont logés au CREF toute l'année. Sur l'année 2022-2023, cela représente entre 15 et 30 jeunes chaque semaine.



L'équipe du CREF



Alexis Gille
Directeur de l'association.



Florian Bijou
Chargé de développement.



Bénédicte Cysique
Assistante administrative chargée des réunions, formations et des accueils individuels.



Céline Linais
Assistance administrative chargée des accueils de groupes.



Florian Hamelin
Agent de maintenance.



Ginette Chauveau
Chargée de l'entretien.



Dalida Sagar
Chargée de l'entretien.



Kathleen Pavis
Chargée de l'entretien.



Hadiatou Dialo
Chargée de l'entretien.



Elizabeth Meunier
Animatrice.



Elsa Gaspard
Chargée de la communication.

Sans oublier tout les membres du conseil d'administration : Présidente : **Sylvie Cousin**, Vice-présidente : **Marie Schaettel** ; Trésorier : **Joël Boisgontier** ; Trésorier adjoint : **Jean-Michel Ruche** ; Secrétaire : **Françoise Marchand** ; Secrétaire adjoint : **Jean-Claude Brehin** ; Membre actif : **Julien Favrot**
Les résidents bénévoles : **Sargis Avaganyan, Axel Blot, Mathias Vincent, Yonis Blot.**

Le contact du CREF

accueil@creflaval.com

02 43 67 91 00

06 82 01 44 89

109 avenue Pierre de Coubertin
Laval 53 000

